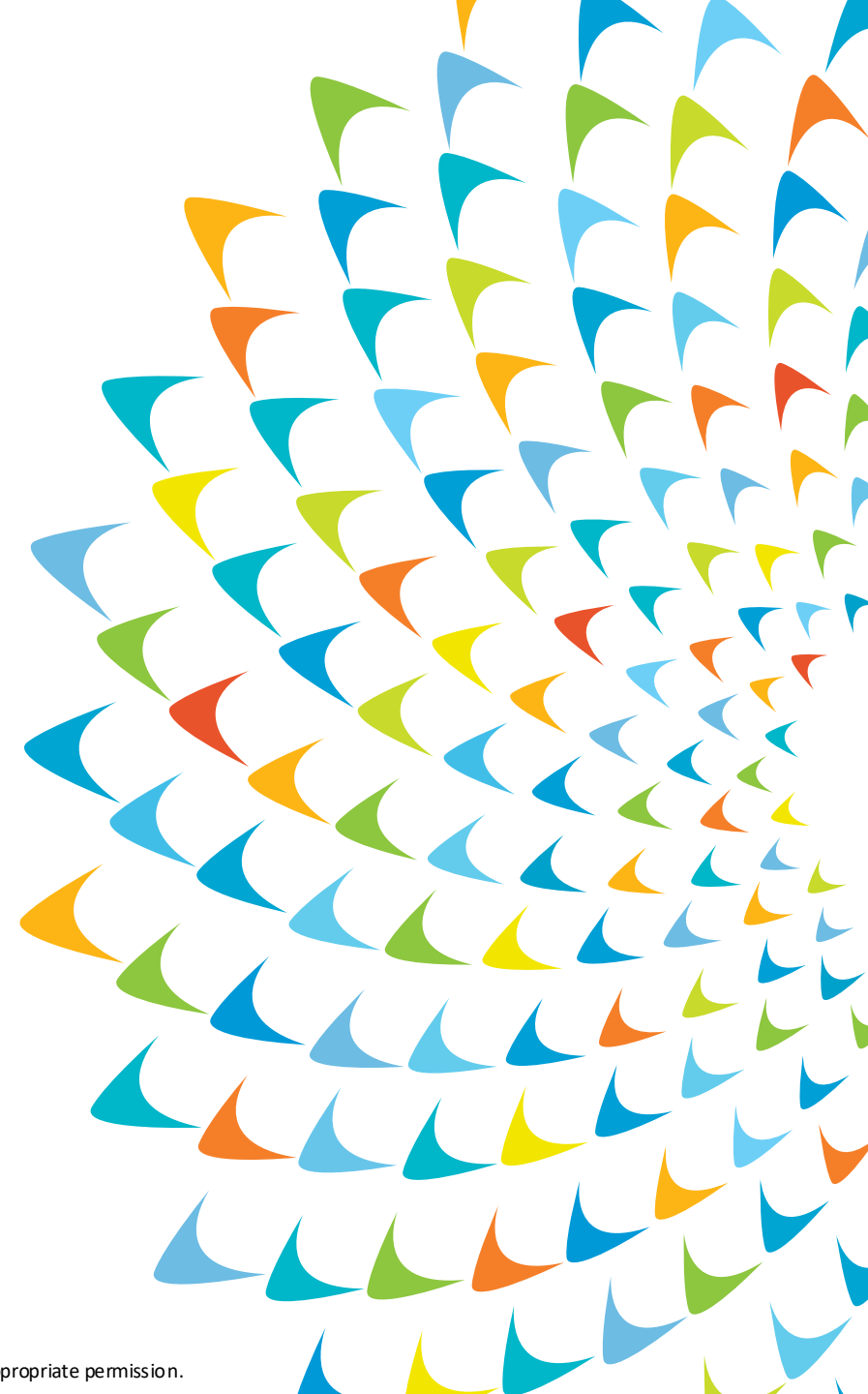




РЕГИОНАЛЬНЫЙ СЕМИНАР ПО ТРАНСГРАНИЧНОЙ ЦИФРОВОЙ ТОРГОВЛЕ ДЛЯ СТРАН ЦАРЭС

**Сессия 7: Трансграничная электронная
коммерция и схема УЭО для МСП**

Деннис Капистрано Пантастикко
12 - 14 ноября 2024 года
Сеул, Корея





Введение

- Анализ проблем электронной коммерции, связанных с цепочкой поставок и логистическим ландшафтом, и как они напрямую и косвенно влияют на процесс таможенного оформления.
- Возможности сотрудничества с программой УЭО, которая может оказать поддержку включению в эту схему ММСП, занимающихся электронной торговлей.
- Точки соприкосновения с программой управления рисками, которые могут быть созданы для поддержки инициатив по упрощению процедур торговли и своевременного выявления рисков.
- Составить общую схему текущих процедур электронной коммерции и выявить проблемные места в процессе таможенного оформления, предоставив рекомендации по решению этих проблем и соблюдению требований по упрощению процедур торговли, сбору доходов и защите границ.



Рост электронной коммерции

Проблемы таможенных и пограничных регулирующих органов

Быстро растущие объемы и характер трансграничной электронной торговли создают особые проблемы для таможенных и других пограничных органов, что может потребовать особого внимания к реализации мер по упрощению процедур торговли.

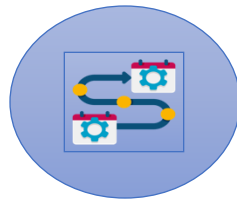




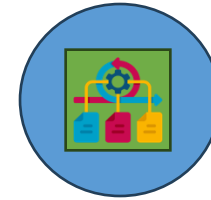
Цели



Разработать рекомендации, которые помогут таможене разработать соответствующее регулирование



Согласование с международными стандартами электронной коммерции (Руководящие принципы ВТамО) и передовой практике ВПС для почтовых услуг



Обеспечить рамки для полного соблюдения Статьи 7.8 СУПТ ВТО



Определить проблемы и возможности таможенной очистки в сфере трансграничной электронной коммерции и использовать их для улучшения бизнес-процессов



Методология



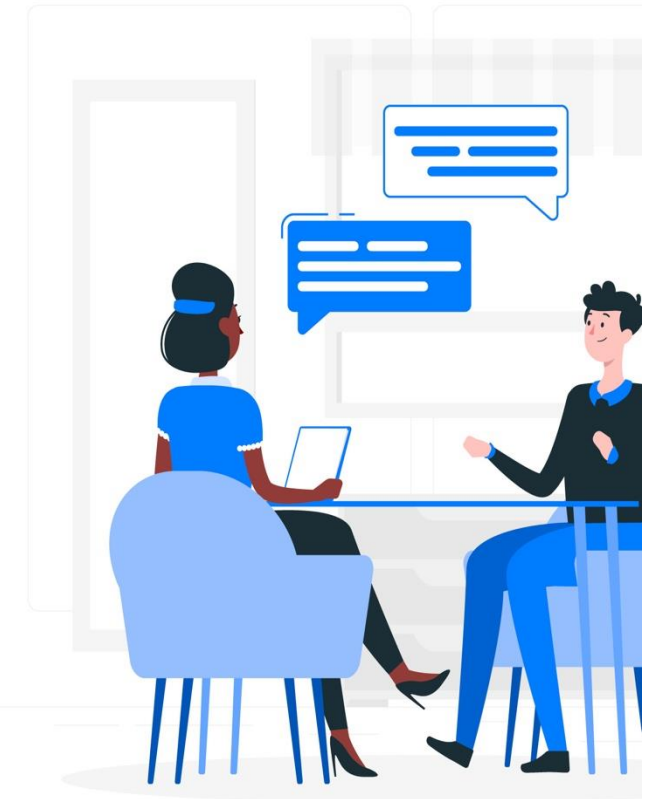
Сбор данных осуществляется посредством серии обзоров существующих циркуляров и приказов, а также интервью с ответственными лицами таможни, поставщиками логистических услуг и другими заинтересованными сторонами и организациями.



Также проводится сравнительный анализ для определения пробелов в процессе таможенного оформления по сравнению с передовой международной практикой.



Также определяются ресурсы и другие инструменты, необходимые для документирования анализа, подтверждения его заинтересованными сторонами и представления результатов и рекомендаций.





Характеристики рынка электронной коммерции

Определение от Министерства торговли, адаптированное из ОЭСР:

Как правило, **продавец обязуется доставить товар непосредственно к двери потребителя или в местный пункт выдачи**, заключив договор с почтовой службой или оператором экспресс-доставки, который берет на себя ответственность за таможенную очистку при экспорте и импорте.

Надежность продавца, скорость доставки, возможность отслеживания и прослеживания, и возможность легкого возврата товаров являются ключевыми требованиями пользователей электронной коммерции. Учитывая, что скорость доставки является существенной характеристикой, обычно используется воздушный транспорт.





Характеристики рынка электронной коммерции

Транзакции электронной коммерции



Лучшие сайты электронной коммерции

Исследование Statista, по состоянию на
1 квартал 2021 года



Распространенные категории отправлений



Некоторые из них относятся к Категории 4 на рынке B2B,
а некоторые — на рынке B2C.

Лучшие торговые партнеры

(по данным Министерства торговли)





Сравнительный анализ

- Руководящие принципы ВТамО по немедленному выпуску грузов таможенной от июня 2018 года содержит набор процедур таможенной очистки, призванных помочь таможене и торговым организациям ускорить таможенное оформление большого количества товаров небольшой или незначительной стоимости, пересекающими границы, которые в основном перевозятся курьерскими службами и службами экспресс-почты.
- Руководящие принципы рекомендуют классифицировать грузы по следующим категориям, для каждой из которых указаны рекомендуемые условия выпуска, а также требования к данным и документам:



Категория 1



Категория 2



Категория 3



Категория 4



Режимы для Категорий 2 и 3



Экспресс-грузы

Экспресс-грузы — это консолидированные авиагрузы, которые являются срочными по своему характеру и отправляются по генеральной авианакладной, переданной оператору воздушных экспресс-грузов (АЕСО).



Не-экспресс-грузы

Регулярная или стандартная перевозка, которая обычно не включает в себя никаких специальных мер по быстрой и оперативной доставке товаров и которая обычно осуществляется несудовыми перевозчиками общего назначения (NVOCC) или обычными экспедиторами.



Почтовые отправления

Почтовые отправления — это все, что отправляется с использованием почтовых услуг, включая почтовые письма, посылки, денежные переводы и т. д.



Порог для Категории 2

Таможенные администрации должны обеспечить, чтобы информация о **стоимости груза** или пошлине и/или налоге, ниже которой пошлины и налоги взиматься не будут, была легкодоступной. Можно использовать один или оба критерия.

ЭКСПРЕСС

Приказ таможни требует представления электронного консолидированного иностранного грузового манифеста на ввоз (e-CIFCM) для идентификации отдельных партий, отправляемых конечному грузополучателю, который включает, помимо прочего, номер внутренней авианакладной (HAWB), наименование грузополучателя, количество упаковок, описание товаров и заявленную стоимость.

НЕ-ЭКСПРЕСС

Приказ таможни требует предоставления электронных манифестов всеми перевозчиками и консолидаторами/экспедиторами всех ввозимых грузов независимо от стоимости груза.

Для этого требуется подать электронный консолидированный грузовой манифест (e-CCM), содержащий данные манифеста для каждого дома, а также основные коносаменты, включая, помимо прочего, наименование поставщика, наименование грузополучателя, описание товаров и заявленную стоимость груза.

ПОЧТОВЫЕ

Приказ таможни требует создания системы взаимодействия с Почтовой службой для подачи предварительной копии формы почтовой декларации, содержащей, среди прочего, имя заявителя, описание товаров и заявленную стоимость содержимого.



Порог для Категории 2

- Без электронного интерфейса с Почтовой службой может быть сложно получить предварительную копию формы почтовой декларации, которая необходима для определения категории отправок на основе стоимости товаров.
- Элемент данных «Значение» должен быть обязательным полем в e-CIFCM/e-CCM.

Field Name	Field Type	DB Type/Size	Validation/Constraints	Field Name	Field Type	DB Type/Size	Validation/Constraints
Customs Office (Code)	String	VARCHAR2(5 BYTE)	Mandatory	Item (number of degrouped B/L)	Integer	NUMBER(5,0)	Readonly/Auto populate
Customs Office (Name)	String	VARCHAR2(35 BYTE)	Readonly/Auto populate	Package Code	String	VARCHAR2(17 BYTE)	Mandatory
Registry Number	String	VARCHAR2(17 BYTE)	Mandatory	Description of packages	String	VARCHAR2(35 BYTE)	
Date of Arrival	Date	DATE	Readonly/Auto populate	Marks & Nb	String	CLOB	Mandatory
Time of Arrival	Time	TIMESTAMP(6)	Readonly/Auto populate	Manifested Packages	Integer	NUMBER	Mandatory
B/L ref Number	String	VARCHAR2(25 BYTE)	Mandatory	Manifested Gross Mass	Integer	NUMBER	Mandatory
B/L Type (Code)	String	VARCHAR2(3 BYTE)	Mandatory	Remaining packages	Integer	NUMBER	Readonly/Auto populate
B/L Type (Name)	String	VARCHAR2(35 BYTE)	Readonly/Auto populate	Remaining Gross Mass	Integer	NUMBER	Readonly/Auto populate
Nature	Integer			Freight Currency			
B/L Number	Integer			String	VARCHAR2(3 BYTE)		Optional
B/L Sub-line Number	String			Values Declared for			
Previous Document	String			String			Optional
UCR	String			Customs Value			
Place of Loading	String	VARCHAR2(5 BYTE)	Mandatory	Double	NUMBER		Optional
Place of Loading(name)	String	VARCHAR2(35 BYTE)	Readonly/Auto populate	Freight P/C Indicator			
Place of Unloading	String	VARCHAR2(5 BYTE)	Mandatory	String	VARCHAR2(3 BYTE)		Optional
Place of Unloading	String	VARCHAR2(35 BYTE)	Readonly/Auto populate	Double	NUMBER		Optional
Carrier Code	String	VARCHAR2(17 BYTE)	Readonly/Auto populate	String	VARCHAR2(3 BYTE)		Optional
Carrier Name	String	VARCHAR2(35 BYTE)	Readonly/Auto populate	Values Declared for			
Carrier Address	String	CLOB	Readonly/Auto populate	String			Optional
Exporter/Shipper Code	String	VARCHAR2(17 BYTE)	Optional	Double	NUMBER		Optional
Exporter/Shipper Name	String	VARCHAR2(35 BYTE)	Mandatory	String	VARCHAR2(3 BYTE)		Optional
Exporter/Shipper Address	String	CLOB	Mandatory	Double	NUMBER		Optional
Transport Mode Code	String	VARCHAR2(3 BYTE)	Readonly/Auto populate	String	VARCHAR2(20 BYTE)		Optional
Transport Mode Description	String	VARCHAR2(35 BYTE)	Readonly/Auto populate	Integer	NUMBER(5,0)		Optional
Transport Nationality Code	String	VARCHAR2(3 BYTE)	Readonly/Auto populate	String	VARCHAR2(20 BYTE)		Optional
Transport Nationality Name	String	VARCHAR2(35 BYTE)	Readonly/Auto populate	String	VARCHAR2(3 BYTE)		Optional
Transport Identity	String	VARCHAR2(27 BYTE)	Readonly/Auto populate	String	VARCHAR2(35 BYTE)		Optional
Notify Code	String	VARCHAR2(17 BYTE)	Optional	String	VARCHAR2(70 BYTE)		Optional
Notify Name	String	VARCHAR2(35 BYTE)	Optional	String	VARCHAR2(5 BYTE)		Readonly/Auto populate
Notify Address	String	CLOB	Optional	String	VARCHAR2(35 BYTE)		Readonly/Auto populate
Consignee Code	String	VARCHAR2(17 BYTE)	Optional	String	VARCHAR2(35 BYTE)		Readonly/Auto populate
Consignee Name	String	VARCHAR2(35 BYTE)	Mandatory	String	VARCHAR2(35 BYTE)		Readonly/Auto populate
Consignee Address	String	CLOB	Optional	String	VARCHAR2(35 BYTE)		Readonly/Auto populate
Total Containers	Integer	NUMBER(5,0)	Mandatory	String	VARCHAR2(5 BYTE)		Readonly/Auto populate
Status	String	VARCHAR2(17 BYTE)	Readonly/Auto populate	String	VARCHAR2(35 BYTE)		Readonly/Auto populate
				String	VARCHAR2(35 BYTE)		Readonly/Auto populate
				String	VARCHAR2(5 BYTE)		Readonly/Auto populate
				String	VARCHAR2(35 BYTE)		Readonly/Auto populate
				String	VARCHAR2(35 BYTE)		Readonly/Auto populate
				String	VARCHAR2(35 BYTE)		Readonly/Auto populate
				String	VARCHAR2(17 BYTE)		Readonly/Auto populate
				String	VARCHAR2(35 BYTE)		Readonly/Auto populate





Порог для Категории 2

- Немедленный выпуск может быть предоставлен на основании одной из следующих деклараций: (а) Немедленный выпуск по представлению консолидированной **декларации**, которая может быть манифестом, товарно-транспортной накладной, внутренней накладной, грузовой декларацией или описью товаров, подготовленной оператором или его агентом. (б) Немедленный выпуск после представления **упрощенной декларации на товары**.

ВЫРАЖАТЬ

В Приказе таможни указано, что подробная CIFCM для всех поставок *de minimis* (малозначительных) должна служить декларацией о товарах.

Соответственно, подробный CIFCM представляется в бумажном виде обработчику документов, который проверяет полноту информации, а также проверяет заявленную стоимость и наличие регулируемых наименований. Если все в порядке, CIFCM направляется таможенному инспектору, который затем приступает к досмотру упаковок и другим соответствующим действиям в соответствии с предписанными процедурами.

НЕ-ЭКСПРЕСС

В Приказе таможне указано, что импортные товары *de minimis* должны подаваться и обрабатываться по упрощенной системе и с использованием системы ИКТ для обеспечения предварительного оформления и надлежащего таможенного мониторинга и контроля, которая собирает и сохраняет соответствующие данные о сделках *de minimis*.

В нем указаны ситуации, которыми руководствуются таможенники при определении сделок *de minimis* на основе стоимости счета-фактуры.

ПОЧТОВЫЕ

В Приказе таможни указано, что правила и положения об импорте *de minimis* применяются к почтовым отправлением и подлежат выпуску по упрощенной процедуре оформления с использованием формы почтовой таможенной декларации.

В Приказе таможни указано, что почтовые отправления должны выпускаться по упрощенной процедуре оформления с использованием форм почтовой таможенной декларации CN22 и CN23.

❖ Участники ВЭД заполнить таможенную декларацию CN22, если они отправляют посылку весом менее двух килограммов и стоимостью менее разрешенной суммы для отправок Категории 2. С другой стороны, форма CN23 должна использоваться, если посылка весит от двух до двадцати килограммов и имеет стоимость, разрешенную для отправок Категории 2 или более.



Порог для Категории 2

- **Элементы данных для всех отдельных позиций в консолидированной партии должны указываться индивидуально** (например, внутренняя накладная) или должны быть прикреплены к отдельным позициям. Отдельные позиции должны быть доступны таможенной администрации по запросу, когда это будет необходимо. Тем не менее, **электронная подача элементов данных на уровне позиции может облегчить процесс управления рисками** таможни для немедленного выпуска.

ЭКСПРЕСС

«Внедрить процедуры контроля, основанные на оценке риска, с помощью систематической методологии и применения различных методов и инструментов, чтобы поставки с низким уровнем риска могли быть более упрощены, в отличие от поставок, требующих более высокого уровня контроля».

Требуется подача e-CIFCM с целью идентификации отдельных партий, отправляемых конечным получателям, в качестве приложения к e-IFCM.

НЕ-ЭКСПРЕСС

Приказ таможни требует предоставления электронных манифестов всеми перевозчиками и консолидаторами/экспедиторами всех ввозимых грузов независимо от стоимости груза.

Он требует обязательной подачи e-CCM после системной проверки e-IFM в таможенной системе, включая подачу e-CCM, содержащей данные манифеста для каждого коносамента и генерального коносамента, включая, помимо прочего, наименование поставщика, наименование грузополучателя, описание товаров и заявленную стоимость груза.

ПОЧТОВЫЕ

Требуется создать систему взаимодействия с почтовой службой для подачи предварительной копии формы почтовой декларации, которая содержит, среди прочего, имя заявителя, описание товаров и заявленную стоимость содержимого.



Категория 3. Грузы с низкой стоимостью, облагаемые пошлиной

Грузы могут быть немедленно выпущены с одновременной очисткой при условии проведения таможенной выборочной документальной и/или физической проверки грузов на основе методов управления рисками и при условии, что:

- **Упрощенная или полная декларация на товары**, содержащая необходимую информацию, требуемую таможенной администрацией, представляется в электронном виде до прибытия грузов в целях обработки информации, расчета подлежащих уплате пошлин и налогов, а также для отбора грузов для документальной и/или физической проверки, если это будет сочтено необходимым;
- **Обеспечена уплата пошлин и налогов** или приняты условия отсрочки платежа.



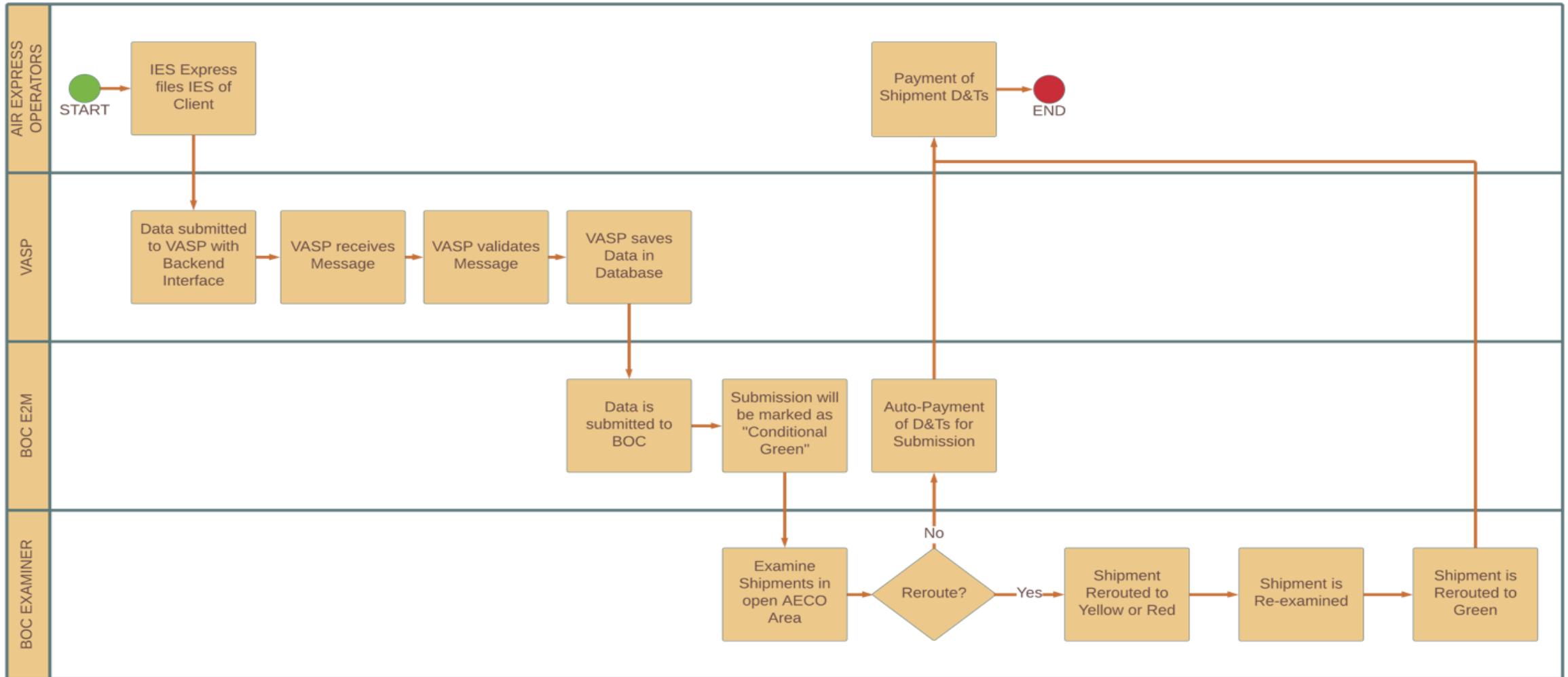
Категория 3. Грузы с низкой стоимостью, облагаемые пошлиной

Немедленный выпуск с последующим разрешением может быть предоставлен при условии, что:

- Для выпуска таможенной администрации представляются в электронном виде манифест и/или товарная накладная (домовая) или опись, подготовленная оператором или агентом, или ***предварительная декларация***, содержащая требуемую таможенной администрацией информацию; таможенной администрации предоставляются ***достаточные финансовые гарантии для обеспечения уплаты пошлин и налогов***.
- Таможенная администрация, если сочтет это необходимым на основе методов управления рисками, подвергает такие грузы документальной и/или физической проверке перед выпуском.



Категория 3. Грузы с низкой стоимостью, облагаемые пошлиной





Проблемы цифровизации

Таможня выявила основные пробелы в обеспечении взаимодействия между Таможней и Почтовой службой, которые не были полностью устранены и представляют собой проблему:

- **Отсутствует информация** о количестве прибывших ящиков и количестве почтовых отправлений, полученных в учреждении.
- **Ограниченный доступ** к Системе обработки импорта **Почтовой службы**, что не позволяет таможне обновлять статус таможенной очистки груза.
- **Письмо-уведомление, подписанное таможней и Почтовой службой, отправляется по почте** грузополучателю для обеспечения соблюдения требований до таможенного оформления, что приводит к задержкам.
- **Нет доступа к статусу выпуска почтовых отправлений**, включая выпущенные/ доставленные почтовые отправления и систему инвентаризации Почтовой службы. Не предоставляются данные о количестве почтовых отправлений: прошедших таможню без физического досмотра, досмотренных таможней, отправленных на почту с пометкой «неофициальный ввоз», невостребованных, поврежденных или возвращенных отправителю.



Грузоотправления и Инкотермс

- Наиболее распространенными условиями Инкотермс, используемыми для отправок в электронной коммерции, являются «**Поставка с оплатой пошлин**» (DDP) и «**Поставка без оплаты пошлин**» (DDU).

Покупатель



Продавец

- Согласно правилам Инкотермс 2020, **DDP возлагает максимальный риск и ответственность на продавца.**
- Продавец берет на себя ответственность за таможенную очистку товара для экспорта, несет все риски и расходы, связанные с доставкой товара, выгружает товар на терминале в указанном пункте пропуска или месте назначения, осуществляет таможенную очистку импортированного товара и оплату и доставку товара в место назначения.



Основные проблемы таможенного оформления

- **Управление рисками для упрощения и контроля еще не полностью установлено,** чтобы иметь возможность идентифицировать поставки с высоким уровнем риска и облегчить выпуск поставок с низким уровнем риска. Оценка риска для малоценных грузов электронной коммерции, особенно почтовых отправок, по-прежнему является ручным процессом, требующим больших ресурсов и выполняемым в режиме реального времени на границе.
- **Отправления и Инкотермс,** обычно используемые при транспортировке товаров, и их влияние на процесс таможенного оформления, особенно в областях соблюдения документального соответствия и готовности основной таможенной системы принять такой метод декларирования и условия поставки, особенно в отношении наиболее предпочтительных Инкотермс, используемых в транзакциях электронной коммерции.
- **Случайные покупатели и даже торговцы не знают о необходимости нормативных разрешений.** Информация не всегда доступна на веб-сайтах электронной коммерции. Это приводит к дезинформации о том, что таможня несет ответственность за задержки в выпуске груза. Необходимы кампании по повышению осведомленности для информирования общественности, осуществляющей транзакции.



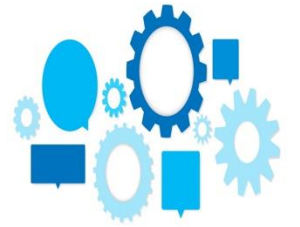
Проблемы с транспортировкой и доставкой

- **Отсутствие прозрачности на всех этапах цепочки поставок**, что может быть связано с неадекватностью технологий отслеживания и мониторинга перемещения товаров от пункта отправления до пункта назначения.
- Такие технологии, как системы **GPS-отслеживания**, программное обеспечение для планирования маршрутов и электротранспорт, дополненные Интернетом вещей (ИВ), позволяют разрабатывать стратегии для борьбы с препятствиями первой и последней мили. Полная прозрачность помогает улучшить и укрепить цепочку поставок с помощью легкодоступных данных. Отсутствие прозрачности в отношении фактических причин задержек со стороны логистических компаний.
- **Возврат отправок по разным причинам**, начиная от неурегулированного платежа наложенным платежом, отмен, плохих заказов и задержки выполнения. Другие причины возврата отправок: (1) страна назначения отказалась проводить таможенную очистку из-за нормативных требований, (2) проблема с оплатой между отправителем и покупателем, (3) получатель больше не находится в стране.



Сотрудничество пограничных ведомств

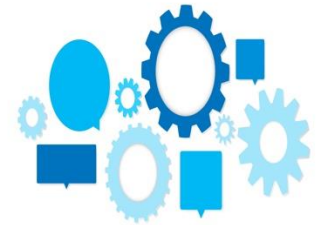
- ОЭСР опубликовала краткий обзор по сотрудничеству пограничных ведомств, в котором подчеркивается важность повышения операционной эффективности и содействия законной торговле, а также снижения издержек участников ВЭД как на национальном, так и на трансграничном уровнях.
- Статья 8 СУПТ ВТО также определяет руководящие принципы сотрудничества и координации деятельности государственных органов и ведомств по содействию торговле.
- Сотрудничество пограничных ведомств по-прежнему остается серьезной проблемой в процессе реализации, а учитывая характер поставок в сфере электронной коммерции, которые являются быстро перемещаемыми и в которых важны скорость и надежность услуг, крайне важно, чтобы пограничные ведомства сотрудничали друг с другом для ускорения таможенной очистки и выпуска импортных товаров с низким уровнем риска.





Сотрудничество пограничных ведомств

- По данным ОЭСР, «важным фактором укрепления межведомственного сотрудничества является разработка общей стратегии управления рисками, которая повышает эффективность контроля и значительно содействует потоку товаров на границе. Всем заинтересованным ведомствам необходимо проводить совместную работу, чтобы определять приоритеты и устанавливать общие профили рисков».
- Органы пограничного контроля должны осознавать важность обмена информацией для обеспечения немедленного выпуска и, по возможности, минимизации случаев мошенничества при подаче и использовании лицензий, разрешений и допусков.
- Значимость таможенного оформления на основе оценки рисков и безбумажных транзакций заключается в том, что этим ведомствам как можно раньше предоставляется информация из транспортной накладной, которую они могут использовать для оценки уровня рисков и которая позволит им выдавать соответствующие электронные разрешения на те грузы, которые по своей природе считаются как имеющие низкий риск.





Методы управления рисками

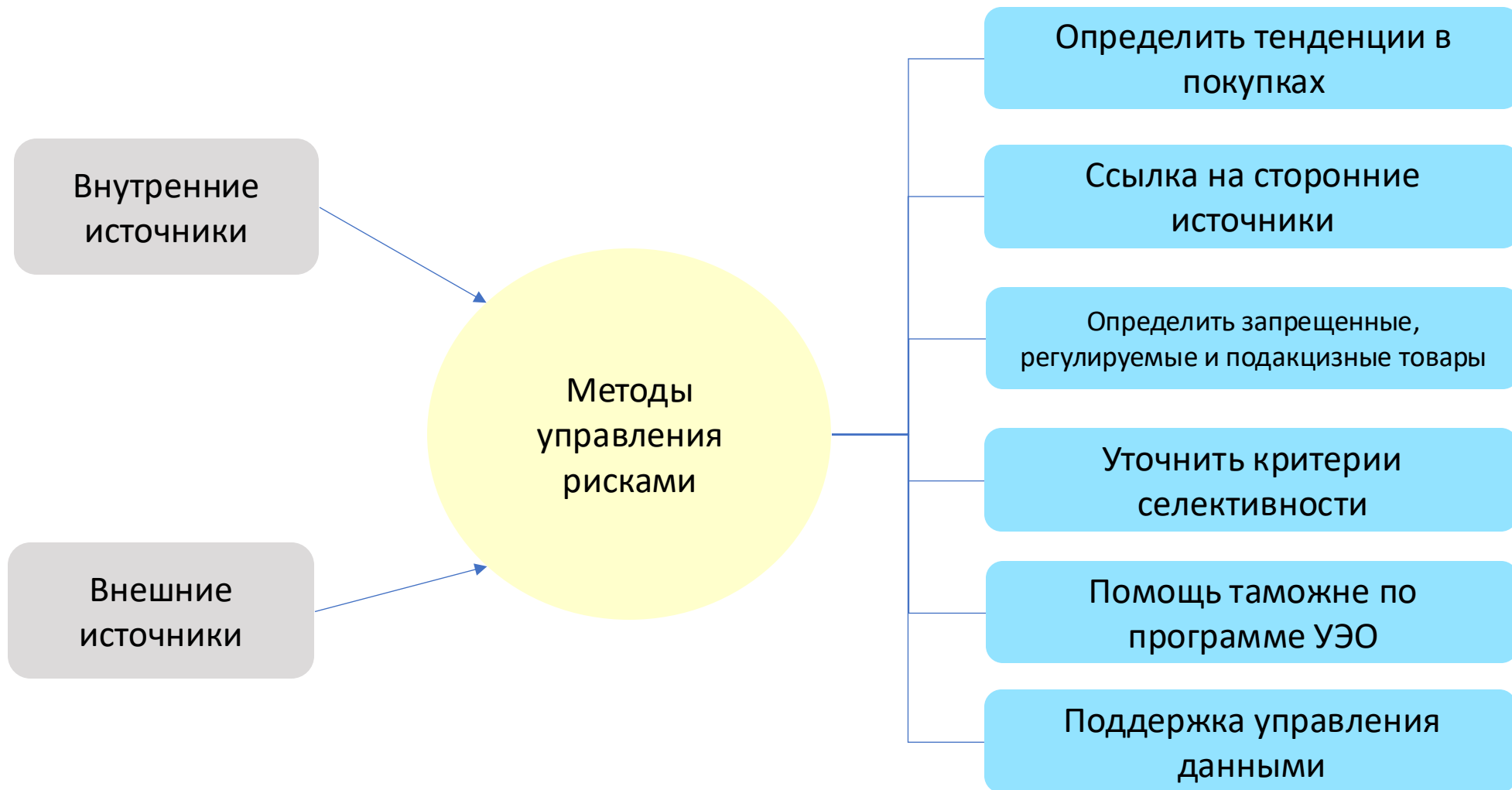




СХЕМА УЭО ДЛЯ МСП



Основные проблемы



У МСП нет больших объемов торговли, их участие в программе УЭО может быть не столь привлекательным с точки зрения торговых ключевых индикаторов эффективности (КИЭ).



У МСП, как правило, отсутствует культура безопасности цепочки поставок, и поэтому они вообще не внедряют никаких процедур.



МСП имеют ограниченный доступ к финансированию и ресурсам, что ограничивает их возможность тратить время и деньги на выполнение требований УЭО и реализацию программы.



Отсутствие специфических требований к МСП делает сертификацию непривлекательной.



Ограниченный доступ к информации и бесплатным инструментам.



Предлагаемые действия



Включить участие МСП в программах УЭО, поскольку эти МСП играют центральную роль в достижении сбалансированного экономического роста и представляют собой важную часть цепочки поставок.



Ускорить рассмотрение заявлений на получение статуса УЭО для МСП с помощью различных положений по льготным процедурам.



Предоставить механизмы, которые позволят проводить предварительные консультации для МСП перед подачей заявки на аккредитацию.



Сотрудничать с надежными партнерами по вопросам, как они намерены поддерживать МСП в соблюдении минимальных стандартов, и работать с ними для достижения взаимоприемлемых критериев.



Предлагаемые действия



Предоставлять программы по развитию потенциала для укрепления способности МСП осуществлять безопасную и глобализированную торговлю.



Способствовать сотрудничеству между МСП и крупными предприятиями, предоставляя последним дополнительные преимущества при ведении торговли с сертифицированными МСП.



Расширить сотрудничество между государственным и частным секторами, особенно с ассоциациями МСП, для поддержки сертификации МСП.



Таможенная команда по УЭО должна включить в свой портал УЭО пояснительную информацию и указать преференциальные требования и преимущества для информирования и подготовки МСП для процесса авторизации в качестве УЭО.



Рекомендации



Таможенная команда по УЭО должна работать вместе с предприятиями над созданием УЭО на основе цепочки поставок для расширения программы УЭО.



Привлекать другие государственные органы (ДГО), особенно лицензирующие ведомства, для предоставления дополнительных льгот и поощрения операторов цепочки поставок, особенно МСП, к участию в программе.



Управление таможенными рисками должно учитывать всю цепочку поставок с участием МСП.



Профилирование рисков МСП должно в основном фокусироваться на уровне соблюдения таможенных законов и положений. Другие критерии аккредитации должны быть гибкими.



Спасибо!

