

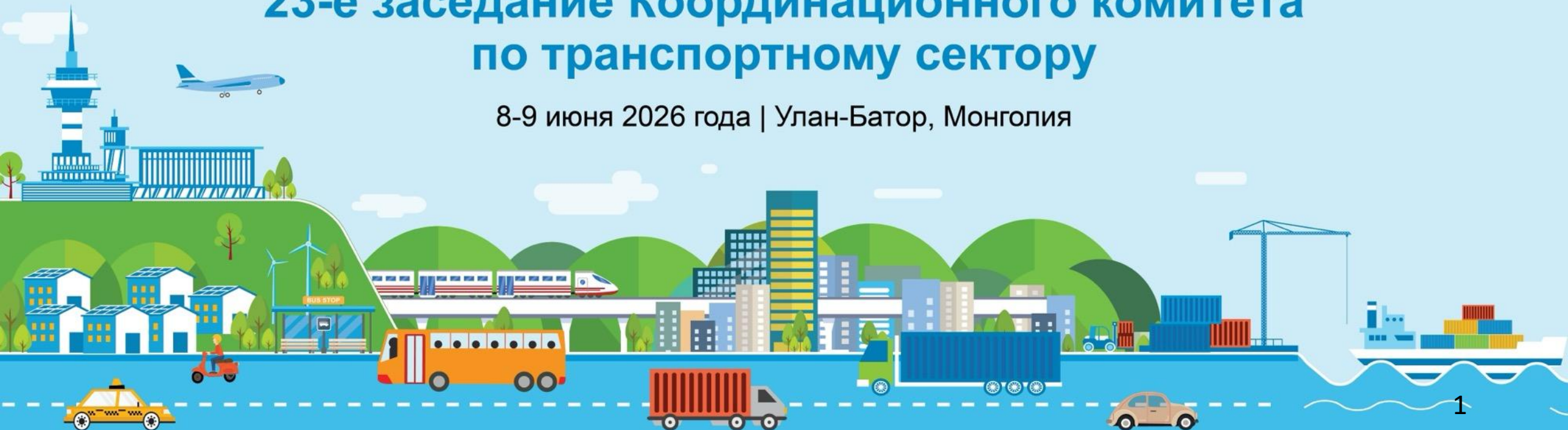


# 23rd Transport Sector Coordinating Committee Meeting

8-9 June 2026 | Ulaanbaatar, Mongolia

## 23-е заседание Координационного комитета по транспортному сектору

8-9 июня 2026 года | Улан-Батор, Монголия



# **Транспортная модель ЦАРЭС и анализ паназиатской цепочки поставок**

**Масахиро Нишимура**

Руководитель отдела, администрирование проектов,  
Управление транспортного сектора, АБР

**Лен Джонстон**

Консультант по транспортному моделированию (онлайн)

**Макс Ии**

Консультант по управлению цепочками поставок (онлайн)

# Часть I: Паназиатская транспортная модель

*Текущее состояние и дальнейшие шаги по разработке транспортной модели*



# Текущее состояние транспортных моделей

- **Устаревшие модели**

К 2021 году АБР разработал две транспортные модели на основе CUBE:

- Транспортная модель ЦАРЭС
- Модель стратегических инвестиций для транспорта (SIFT), охватывающая регионы ЦАРЭС, Программ субрегионального экономического сотрудничества SASEC и GMS.

- **Выявленные ограничения модели**

К ограничениям относятся устаревшие наборы данных, неравномерность данных, ограниченная прозрачность, а также ограничения в тестировании сценариев и удобстве использования.

- **Необходимость в других моделях регионального сотрудничества и паназиатской экспансии**

Обновленные транспортные модели также приносят пользу другим региональным программам (GMS, SASEC). Изучение паназиатских цепочек поставок требует более широкого охвата.

- **Проведено предварительное исследование**

Было проведено предварительное исследование с целью определения наиболее подходящей структуры модели и методов управления.

В проекте будут участвовать ИАБР и Институт ЦАРЭС.

Социально-экономические данные и данные ГИС АБР будут использоваться в полной мере.

# Основные выводы предварительного исследования (январь-июнь 2026 г.)

- **Расширенный географический охват**

Исследование подчеркивает необходимость объединения регионов ЦАРЭС, GMS и SASEC в единую интегрированную среду модели.

- **Организация и гармонизация данных**

Крайне важно повысить последовательность социально-экономических данных, торговых потоков и транспортных издержек в разных регионах.

- **Удобство использования и прозрачность**

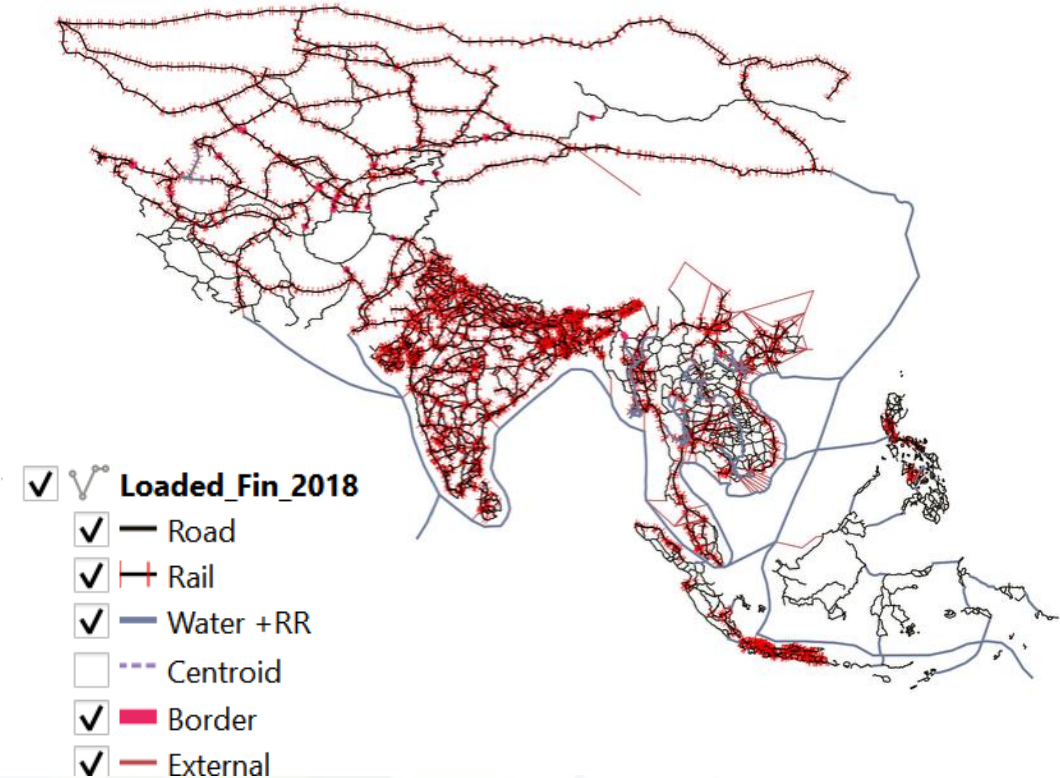
Существующая модель имеет ограничения в использовании из-за проприетарного программного обеспечения и технической сложности, что требует улучшения доступности.

- **Расширенный анализ сценариев**

Приоритетной задачей при модернизации моделей является укрепление потенциала для целей оценки инфраструктуры, политики и шоков.

- **Модульный и перспективный дизайн модели**

Модель должна позволять осуществлять поэтапное усовершенствование и интеграцию инструментов без существенной реструктуризации.



# Часть II: Исследование паназиатских цепочек поставок

*ТП-10655 РЕГ: Региональная связанность, логистика  
и трансформация цепочек поставок в  
Азиатско-Тихоокеанском регионе*



# Паназиатское исследование цепочек поставок

- **Региональные и глобальные воздействия**

Последние геополитические риски и стихийные бедствия оказывают влияние за пределами субрегиональных структур, таких как ЦАРЭС.

- **Начато исследование в рамках технической помощи**

В ноябре 2025 года одобрена техническая помощь (ТП 10655-РЕГ) для изучения воздействий типичных цепочек поставок/создания добавленной стоимости в масштабах всей Азии.

- **Развитие паназиатского экономического коридора**

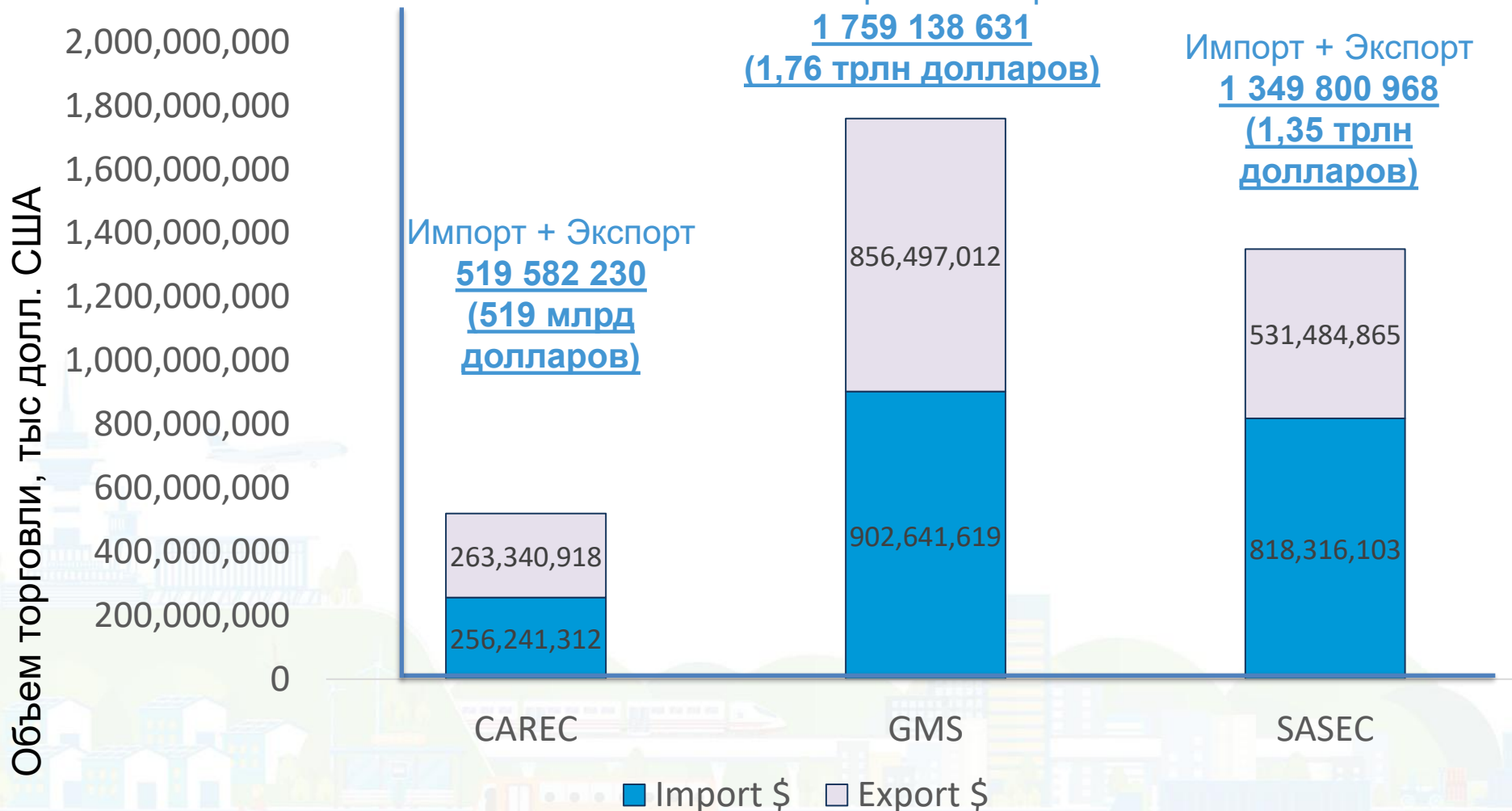
АБР организовал семинар высокого уровня «*Паназиатские коридоры — обеспечение устойчивой связанности и экономической конкурентоспособности*» в рамках Ежегодного заседания 2026 года в Самарканде.

- **Соединение Коридоров ЦАРЭС 4а и 2**

В рамках ТП была проведена оценка связанности Монголии (Коридор 4) с другими странами ЦАРЭС.

# Уровни внешней торговли в ЦАРЭС, GMS и SASEC

данные за 2024 год



## Основные выводы

- ✓ В регионе GMS самый высокий уровень внешней торговли — 1,76 триллиона долларов.
- ✓ На втором месте SASEC с объемом торгов в 1,35 триллиона долларов.
- ✓ ЦАРЭС занимает третье место: 519 миллиардов долларов.

Источник: Составлено на основе данных Международного торгового центра (ITC TradeMap), различных национальных таможенных органов, национальных статистических ведомств.

INTERNAL. This information is accessible to ADB Management and Staff. It may be shared outside ADB with appropriate permission.

# Динамика межсубрегиональной торговли

Внутрирегион.  
242,5 млрд  
долларов США

Внутрирегион.  
452,9 млрд  
долларов США

Межсубрегион.  
торговля  
4,2 млрд долларов



Межсубрегион.  
торговля  
5,7 млрд  
долларов

Межсубрегион.  
торговля  
36,8 млрд  
долларов

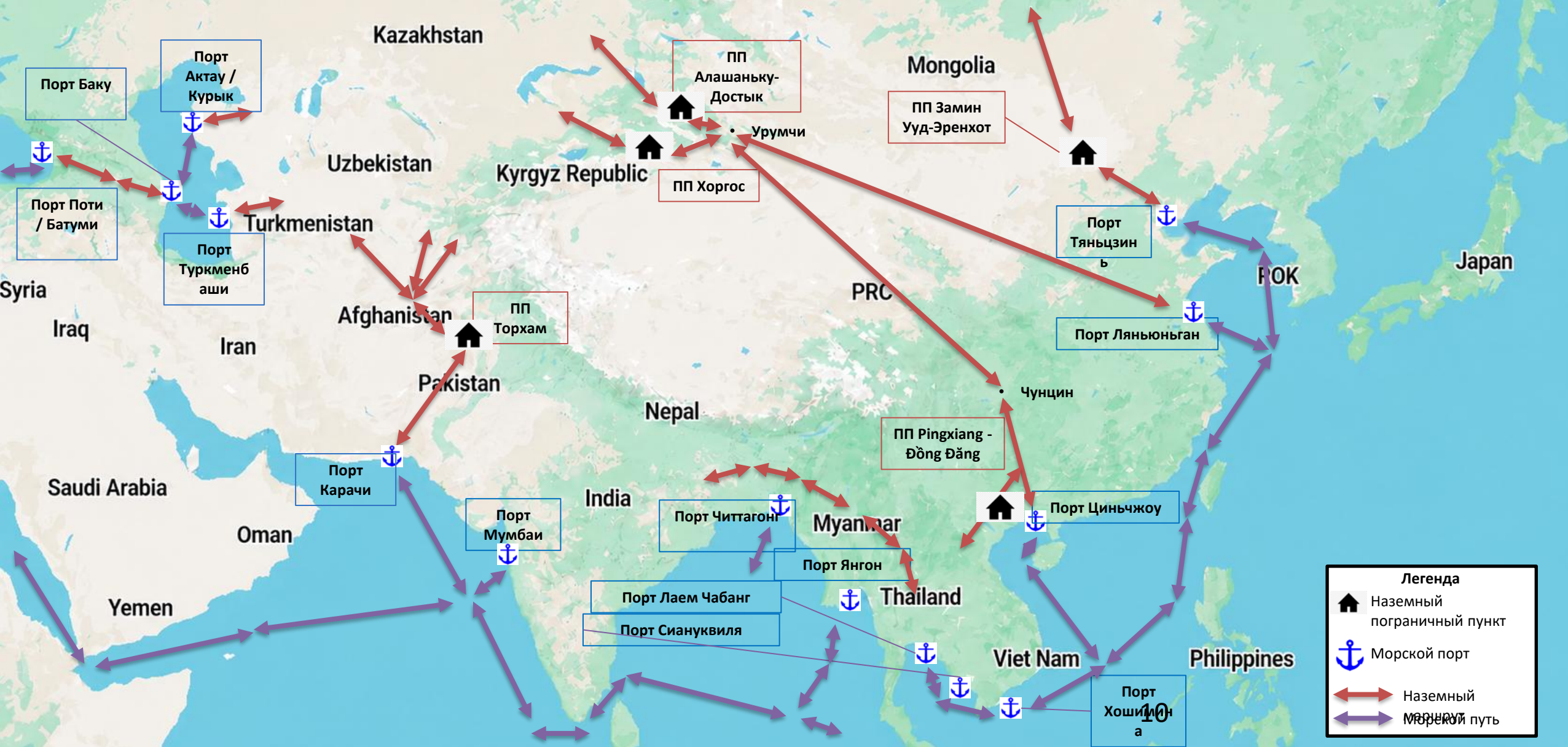


Внутрирегиональная  
31,2 млрд долларов

## Основные выводы

- ✓ Уровни внутрирегиональной торговли, как правило, выше, чем уровни межрегиональной торговли, особенно в регионах, не имеющих выхода к морю (например, ЦАРЭС).
- ✓ SASEC (СР Южной Азии) является исключением благодаря наличию одной крупной экономики (Индии) и морским связям с GMS (СР Большого Меконга).

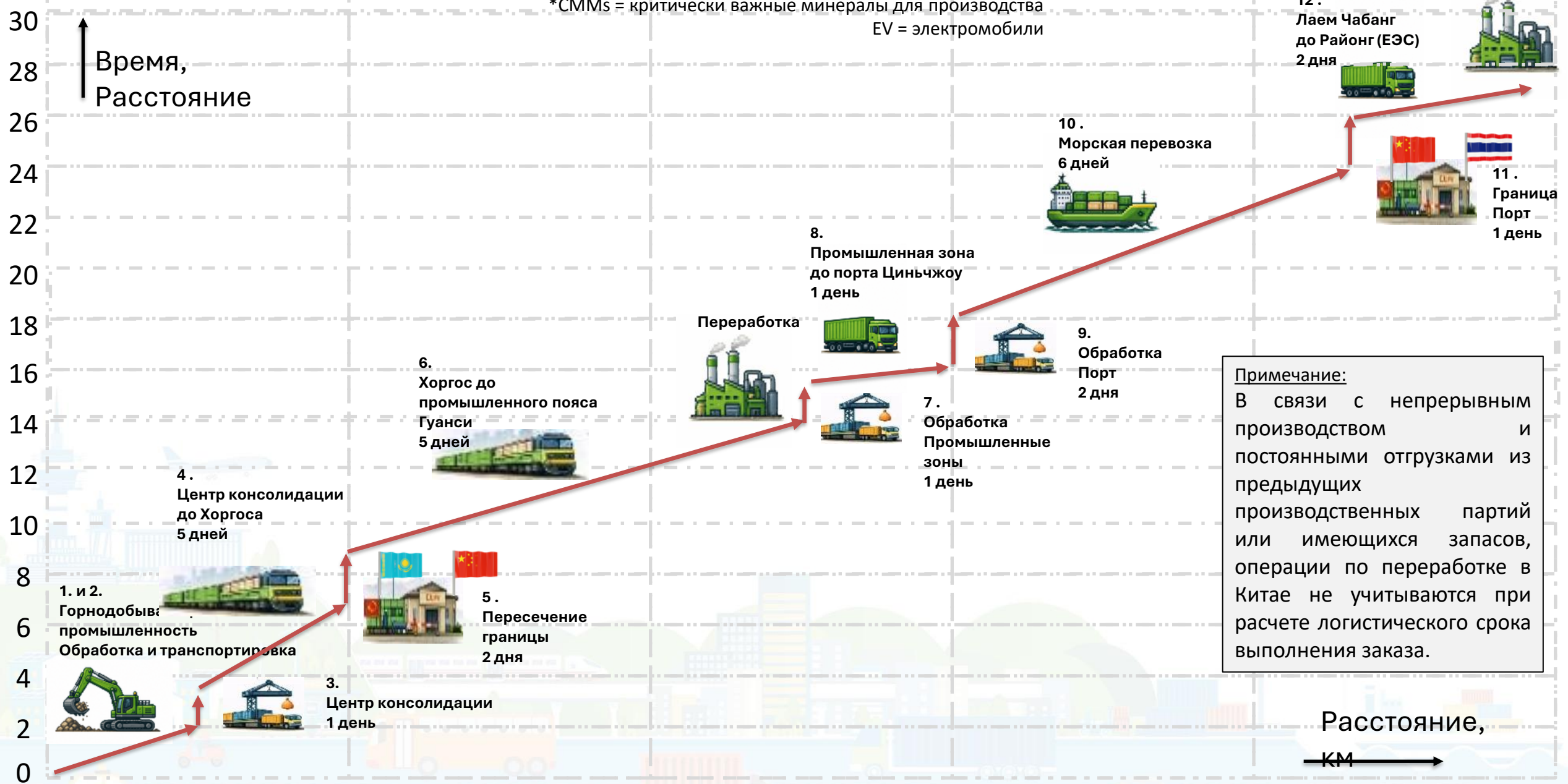
# Ключевые коридоры



# Пример из практики: CMMs /EV\* из Казахстана в КНР и далее в Таиланд

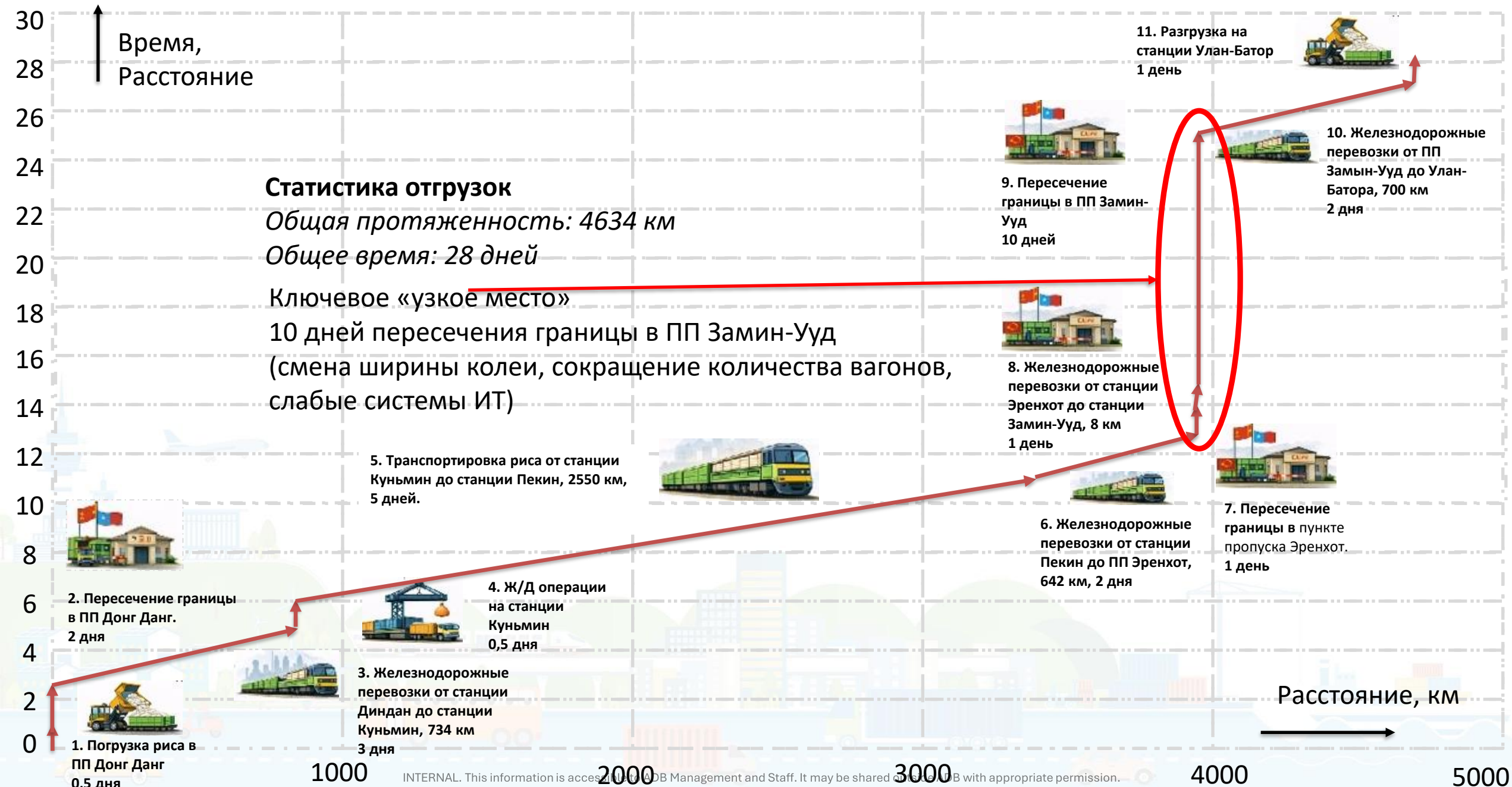
\*CMMs = критически важные минералы для производства  
EV = электромобили

Производство электромобилей



**Примечание:**  
В связи с непрерывным производством и постоянными отгрузками из предыдущих производственных партий или имеющихся запасов, операции по переработке в Китае не учитываются при расчете логистического срока выполнения заказа.

# Пример из практики: Поставка риса из Вьетнама в Монголию



# Экспорт Монголии в ЦАРЭС и Европу

Все значения указаны в долларах США, тыс.

Импортеры	2019	2024	2025	YoY* (2024-2025)	CAGR** (2019-2025 годы)	Товары
Азербайджан	34	1 917	3 376	76,1%	115,2%	Баранина/козлятина, животные жиры, внутренности, съедобные субпродукты
Грузия		2	0	-100,0%	Н/Д	Машины, электроприборы
Казахстан	6 235	6 802	13 215	94,3%	13,3%	Конина, автомобили, вязанные изделия, готовые пищевые продукты, баранина/козлятина
Кыргызстан	413	2 577	17 297	571,2%	86,4%	Золото, самоходные бульдозеры, автомобили, сыр и творог, трансмиссионное оборудование
Пакистан		2 429	0	-100,0%	Н/Д	Шерсть животных
КНР	6 772 663	14 406 010	14 027 023	-2,6%	12,9%	Медная руда и концентраты, уголь, железная руда и концентраты, полевой шпат, шерсть и тонкая или грубая шерсть животных.
Таджикистан		136	1 571	1 055,1%	Н/Д	Мясо крупного рогатого скота, овец/коз и лошадей, автомобили.
Туркменистан			77		Н/Д	Баранина или козлятина
Узбекистан	59	5 923	25 163	324,8%	174,4%	Баранина или козлятина, живые овцы и козы, конина, картофель, съедобные субпродукты крупного рогатого скота.
Европа	506 608	932 849	1 292 352	38,5%	16,9%	Драгоценные металлы, конский волос, трикотажная одежда и изделия из ткани.

\*YoY = Год к году (с 2024 по 2025 год)

\*\* = среднегодовой темп роста (с 2019 по 2025 год). 2019 год выбран для охвата объемов торговли до начала пандемии COVID-19.

Источник: Таможенная служба Монголии ( <https://gaali.mn/en/hscode> ) и ITC TradeMap ( <https://www.trademap.org/> )

1. Экспорт Монголии в страны Центральной и Восточной Европы (ЦАРЭС) рос с 2019 по 2025 год, особенно в **пять центральноазиатских республик, демонстрирующих очень сильный рост** в период с 2024 по 2025 год.
2. **Европа является крупным торговым партнером** по стоимости, демонстрируя рост на 38,5% в годовом исчислении, по сравнению с темпами роста в 16,9% в период с 2019 по 2025 год.

# Импорт Монголии из стран ЦАРЭС и Европы

Все значения указаны в долларах США, тыс.

Экспортеры	2019	2024	2025	YoY* (2024-2025)	CAGR** (2019-2025 годы)	Товары
Азербайджан	78	301	391	29,9%	30,8%	Кондитерские изделия, свежие фрукты, сидр, орехи.
Грузия	1 360	2 464	1 877	-23,8%	5,5%	Вино, чай, лекарственные средства, фруктовые соки, вода.
Казахстан	29 108	47 346	45 177	-4,6%	7,6%	Сигары, хлеб, электротехнические детали для железнодорожного транспорта, молочные продукты, цианиды.
Кыргызстан	339	1 614	1 409	-12,7%	26,8%	Хлеб, масло, шоколад, лук
Пакистан	2 186	4 351	4 027	-7,4%	10,7%	Мыло, лекарственные препараты, костюмы для женщин или девочек, костюмы для мужчин или мальчиков, хлеб.
КНР	2 036 805	4 640 648	4 605 039	-0,8%	14,6%	Автомобили, телефонные аппараты, конструкции и части конструкций, прутки и стержни из железа или нелегированной стали, самоходные бульдозеры.
Таджикистан	10	71	89	25,4%	44,0%	Кондитерские изделия из сахара, шоколад, хлеб, лук, орехи.
Туркменистан	79	25	295	1080,0%	24,6%	Хлеб, шоколад, кондитерские изделия из сахара, сырые шкуры и кожи, дубленые или твердые шкуры и кожи коз.
Узбекистан	2 025	4 726	6 540	38,4%	21,6%	Шоколад, шоколад, хлеб, автомобили, виноград
Европа	2 416 811	3 890 411	3 804 883	-2,2%	7,9%	Минеральное топливо, машины и механические устройства, фармацевтические препараты, автомобили, удобрения

\*YoY = Год к году (с 2024 по 2025 год)

\*\*CAGR = среднегодовой темп роста (с 2019 по 2025 год). 2019 год выбран для охвата объемов торговли до начала пандемии COVID-19.

Источник: Таможенная служба Монголии (<https://gaali.mn/en/hscode>) и ITC TradeMap (<https://www.trademap.org/>)

1. **Импорт также стабильно рос**, демонстрируя устойчивое расширение, несмотря на некоторое замедление в годовом исчислении.
2. Основной импорт из стран ЦАРЭС состоял из **продуктов питания и напитков**, но более широкий спектр **промышленных и потребительских товаров**, как отмечалось, поступал из **Казахстана, Пакистана и КНР**.
3. Европа является ключевым источником товаров, куда Монголия импортирует **энергоносители, машины и оборудование, а также фармацевтические препараты, автомобили и удобрения**.

# Грузооборот по коридорам 4а, 4b и 4с

Все ед. измерения  
в тоннах.

В тоннажном выражении на маршрут 4а приходится **12,2%**, на маршрут 4b — 71,7%, а на маршрут 4с — 16,1% трансграничных перевозок между Монголией и КНР (на основе усредненных данных за 2024 и 2025 годы).



## Основные экспортные товары

Уголь, железная руда и концентраты, драгоценные и полудрагоценные камни, мясо

## Основные импортные товары

Цемент, асфальт, автомобили, автозапчасти, прицепы и полуприцепы, стальная продукция, мебель, ассортимент потребительских товаров

## Коридор 4а (2024-2025)

МОН в КНР: 3 915 000 -> 3 200 000 (-18,3%)

КНР в МОН: 97 800 -> 101 700 (+4,0%)



## Коридор 4с (2024-2025)

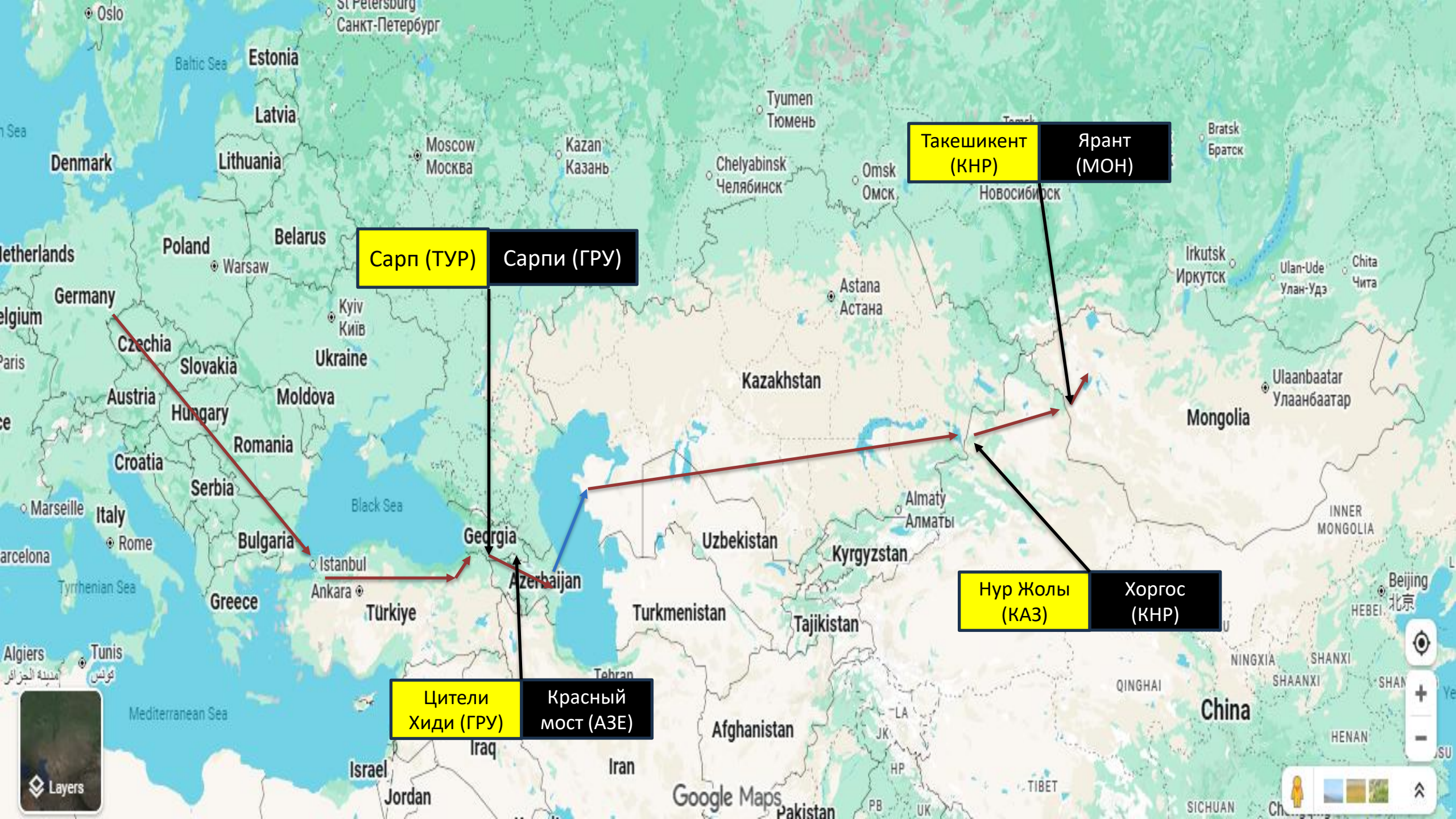
МОН в КНР: от 36 000 до 25 000 (-30,6%)

КНР в МОН: 3 964 000 до 5 745 000 (+44,9%)

## Коридор 4b (2024-2025)

МОН в КНР: 15 641 000 -> 16 390 200 (+4,8%)

КНР в МОН: 5 414 000 -> 5 846 300 (+8,0%)



**Сарп (ТУР)**    **Сарпи (ГРУ)**

**Цители Хиди (ГРУ)**    **Красный мост (АЗЕ)**

**Такешикент (КНР)**    **Ярант (МОН)**

**Нур Жолы (КАЗ)**    **Хоргос (КНР)**

# Обзор инвестиций для Коридора ЦАРЭС 4

## Текущие инициативы АБР

АБР реализует в Монголии проект «Эффективность границ для устойчивой торговли» (BEST) (утвержден в декабре 2023 г.), а также оказывает текущую поддержку в рамках проекта «Региональное усовершенствование приграничных служб» (RIBS) с целью модернизации объектов на границе, цифровизации таможенных процессов и повышения эффективности трансграничных операций.

Проект включает усовершенствование ПП Цагааннуур и Булган вдоль коридора 4а.

## Торговые тенденции

В последние годы Монголия активно заключала торговые соглашения с центральноазиатскими республиками (например, узбекско-монгольский бизнес-форум в мае 2026 года).

Значительный рост внешней торговли, особенно между Монголией и центральноазиатскими республиками, оправдывает рассмотрение вопроса о модернизации коридора ЦАРЭС 4а. Он предлагает кратчайший маршрут, соединяющий Монголию с пятью центральноазиатскими республиками.

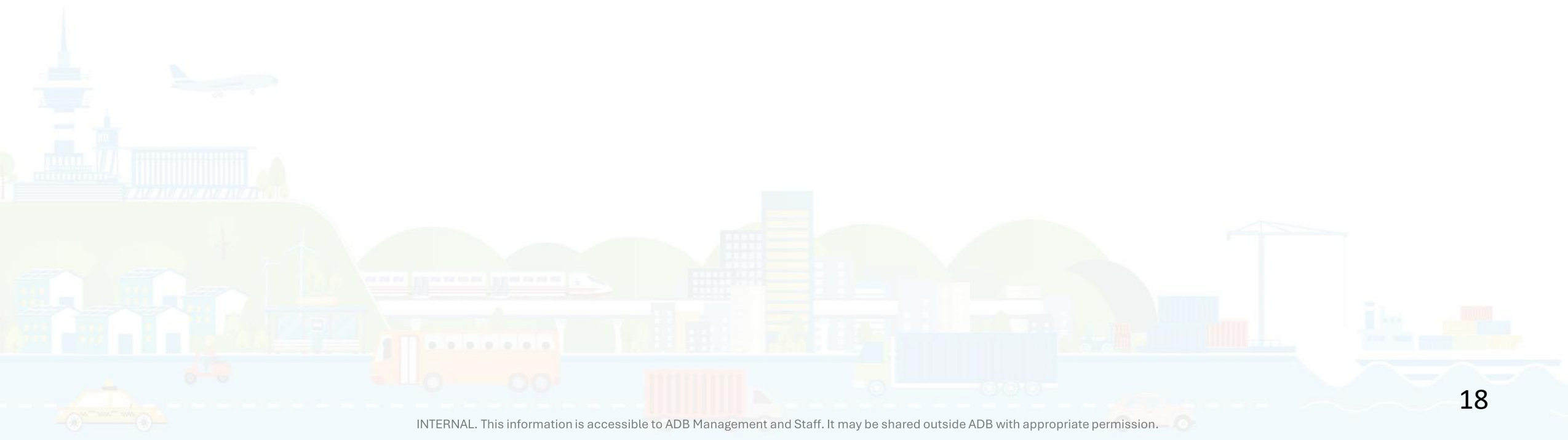
## Новые возможности

Хотя коридор 4b является основным торговым коридором, коридор 4а следует развивать дополнительно для улучшения связанности с

- a. республиками Центральной Азии
- b. Южной Азией
- c. Европой

Соединив коридор 4а с коридором 2, Монголия также сможет использовать Транскапсийский международный маршрут, Черное море и снизить зависимость от транзита через Российскую Федерацию.

# Спасибо.



# Приложение

## (Только на английском языке)

