



თბილისის მერია
TBILISI CITY HALL

Развитие мобильности в Тбилиси:

Текущее состояние, проблемы и потребности

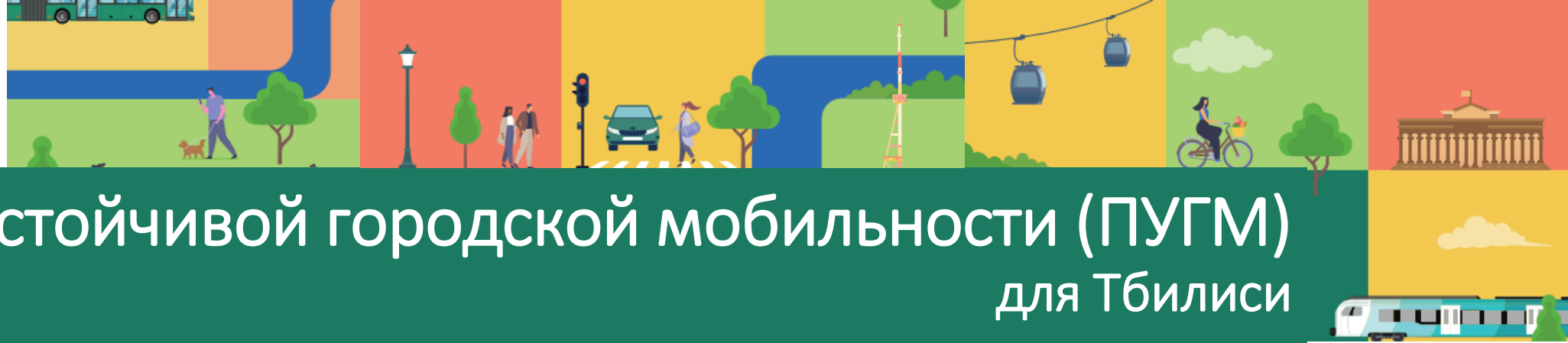
Агентство транспорта и городского развития Тбилиси



თბილისის
სატრანსპორტო
მეგობარი



თბილისის მერია



План устойчивой городской мобильности (ПУГМ) для Тбилиси

План устойчивой городской мобильности (ПУРМ) — это стратегическая рамочная программа, направленная на создание **эффективной, безопасной, экологически ответственной, интеллектуальной и доступной транспортной системы** в Тбилиси. План основан на потребностях граждан, предприятий и других заинтересованных сторон и определяет развитие транспортной системы города на следующие 20 лет.

Основные принципы ПУГМ:

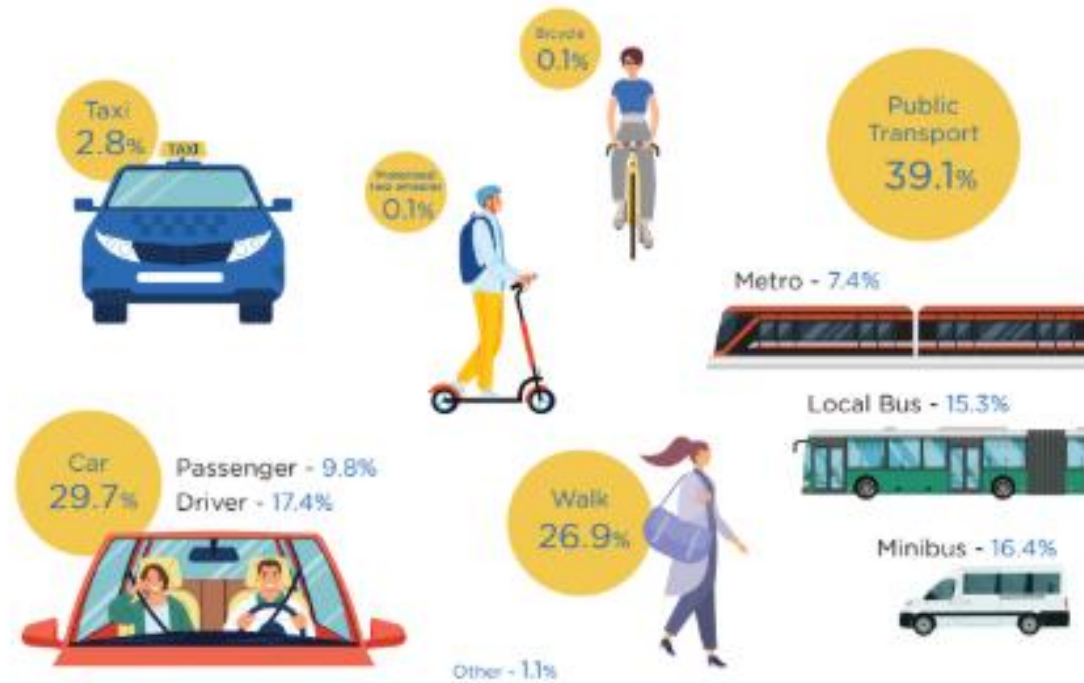
- **Эффективная и доступная мобильность** – повышение качества услуг и расширение доступа для пользователей.
- **Безопасный транспорт для всех** – повышение безопасности улиц, инфраструктуры и мобильности в целом.
- **Улучшение экологических стандартов и уровнях жизни в городе** – продвижение экологически чистых, «зеленых» и ориентированных на человека решений.
- **Снижение зависимости от личных автомобилей** – увеличение доли пеших прогулок, велосипедных поездок и общественного транспорта.
- **Интегрированное долгосрочное планирование** – стратегическое управление транспортной системой на следующие 5, 10 и 20 лет.



ПРОБЛЕМЫ СЕТИ ОБЩЕСТВЕННОГО ТРАНСПОРТА



- Рост уровня автомобилизации приводит к пробкам, ухудшению качества воздуха и шумовому загрязнению;
- Разработка ИТС все еще находится на ранних этапах;
- Ограниченная доступность данных;
- Множество крупных проектов в сфере мобильности находятся на разных этапах разработки.





თბილისის მერი
TBILISI CITY HALL



ПЛАНЫ НА БУДУЩЕЕ

Общественный транспорт — наиболее эффективное решение для поездок, которые трудно преодолеть пешком или на велосипеде, позволяя людям передвигаться без личного автомобиля. Для преобразования мобильности в Тбилиси используются интеллектуальные решения в области мобильности. Это включает в себя ряд упомянутых программ, направленных на то, чтобы сделать общественный транспорт более быстрым, надежным, комфортным и безопасным для всех, включая женщин и девочек, людей с ограниченной подвижностью и другими потребностями.





Ключевые текущие и запланированные проекты в области городской мобильности

- **«Умная парковка»** — технологичная система для уменьшения заторов, повышения соблюдения правил и оптимизации общественного пространства с помощью мониторинга в реальном времени и динамического ценообразования.
- **ИТ-инфраструктура для Тбилиси** – масштабная программа, направленная на внедрение технологических решений для управления транспортными заторами, приоритезации общественного транспорта и принятия решений на основе данных.
- **Модернизация метрополитена** – обновление подвижного состава, станций, систем обеспечения доступности и управления для повышения безопасности, надежности и пропускной способности метрополитена.
- **«Суперкварталы»** — преобразование отдельных районов в зоны с приоритетом для пешеходов, расширение общественных пространств и создание более безопасных, тихих и экологически устойчивых кварталов.
- **Городские канатные дороги** – новые надземные линии, призванные улучшить доступ к склонам холмов, укрепить интермодальные связи и предложить экологически чистые транспортные альтернативы.
- **Модернизация автобусной сети** – обновленный автопарк, выделенные коридоры, улучшенные остановки и оптимизированные услуги для более быстрого и надежного общественного транспорта.
- **Трамвайная линия Диди Дигომი - Дидубе** – новая линия легкорельсового транспорта, обеспечивающая высококачественные услуги общественного транспорта для тысяч людей и получающая выгоду от продолжающейся реализации ИТС вдоль ее коридора.

Все вышеперечисленные проекты запланированы и будут реализовываться в течение следующих 20 лет, обеспечивая устойчивую, интеллектуальную, современную и ориентированную на человека городскую среду.



ЦЕЛИ ИТС ДЛЯ ТБИЛИСИ

- Разработать единую и общую систему для централизованного управления и обработки данных в режиме реального времени в Тбилиси:
 - Поддержать процесс принятия ежедневных решений и повысить эффективность работы оператора ТМСС в плане получения ежедневных мер по управлению дорожным движением, учитывающих заторы, мероприятия и экологические аспекты.
 - Сократить время реагирования ТМСС при различных событиях/инцидентах.
- Планирование и реализация сценариев организации дорожного движения в городе в зависимости от запланированных или незапланированных мероприятий.
- Распространение среди пользователей информации о ситуации на дорогах и других данных в режиме реального времени с целью планирования поездок «до» и «во время» поездок.



ЦЕЛИ ИТС ДЛЯ ТБИЛИСИ

- **Оптимизация планов работы светофоров на перекрестках и дорожных участках на основе данных о дорожном движении в режиме реального времени, а также предоставление приоритета светофоров для автобусов и автомобилей экстренных служб:**
 - Сокращение времени в пути и ожидания на перекрестках и в коридорах со светофорами для частного и общественного транспорта.
 - Снижение выбросов загрязняющих веществ в атмосферу за счет уменьшения ожидания и остановок транспортных средств.
 - Для обеспечения лучшей доступности и повышения безопасности пешеходных переходов со светофорами.
- **Повышение безопасности дорожного движения за счет внедрения дополнительных систем контроля за движением автобусов по полосам и проездом на красный свет в городе.**



МОДЕРНИЗАЦИЯ АВТОБУСНОЙ СЕТИ

В Тбилиси автобусы используются чаще, чем любой другой вид транспорта. Ожидается, что эта тенденция сохранится в краткосрочной и среднесрочной перспективе, поскольку автобусная сеть обширна и охватывает большинство частей города. В 2024–2025 годах автопарк города увеличился на 200 новых 18-метровых автобусов.

- На многих крупных автобусных остановках уже отображаются расписания в режиме реального времени, а приложения для планирования поездок предоставляют информацию и ленту GTFS (стандартный формат данных для расписаний общественного транспорта и связанной географической информации) в режиме реального времени.
- Всё большее число участков автобусной сети выигрывает от использования сигналов приоритета для автобусов. Внедрение ИТС позволит распространить это на весь город.
- Тарифная политика основана на системе открытых платежей и полностью исключает использование наличных денег.
- Ежедневно собирается множество типов данных, которые играют решающую роль в принятии информированных решений.



Спасибо!